

## Packster 40 Lenkgestänge (VBK0196/VBK0202)

Das Lenkgestänge VBK0196 passt an alle Packster 40 mit Suntour Federgabel, das Lenkgestänge VBK0202 passt an alle Packster 40 mit Federgabel Spinner Grind OS.

### Lieferumfang

- 1x Lenkstange Packster 40 inkl. Silikonschlauch (bereits montiert)
- 1x Gelenkblock inkl. eingepresstem Kugellager
- 2x Endstück für Lenkstange, bereits montiert
- 1x Lenkhebel und Klemme mit 4 Schrauben für Federgabel Spinner (nur bei VBK0202)
- 1x Lenkhebel und Klemme mit 4 Schrauben für Federgabel Suntour (nur bei VBK0196)
- 1x Gelenkkopf GARSW 8
- 1x Lenkungslagerdeckel Load G2
- 3x Schraube M8x30 ISO 7380-1 A2 mit Splintloch
- 2x Zylinderkopfschraube M5x20 DIN 912 A2
- 2x Zylinderkopfschraube M5x25 DIN 912 A2
- 3x Splint 2,5x12mm EN ISO 1234
- 1x Mutter M8 DIN 934-8 A2
- 2x Unterlegscheibe M8 DIN 125 A2
- 1x O-Ring 6x3,5
- 1x O-Ring 12x2,5

### Vorhandenes Lenkgestänge demontieren

1. Splinte ① sowie Schrauben ② und ③ an vorderer und hinterer Befestigung entfernen (siehe Abb. 1 und 2). Lenkgestänge abnehmen.



Abb.1: vordere Befestigung



Abb.2: hintere Befestigung

### Neues Lenkgestänge montieren

1. Gegebenenfalls neuen Lenkhebel <sup>①</sup> mit Schrauben M5x20 <sup>②</sup> und M5x25 <sup>③</sup> an rechtem Standrohr montieren. Schrauben noch nicht ganz festziehen.
2. Lenkhebel ganz nach oben schieben und gemäß Abb. 3 ausrichten. Zuerst Schrauben <sup>③</sup> festziehen, dann Schrauben <sup>②</sup> (in Abb. 3 nicht sichtbar). **Anzugsmoment: 5Nm.**
3. Gelenkkopf <sup>④</sup> mit Mutter <sup>⑤</sup> in vorderes Endstück <sup>⑥</sup> eindrehen (siehe Abb. 4). Mutter noch nicht festziehen. Schraube <sup>⑦</sup> von oben durch Gelenkkopf und O-Ring <sup>⑧</sup> stecken, mit Gewindekleber versehen und in Lenkhebel <sup>①</sup> drehen. **Anzugsmoment: 5Nm.**
4. Splint <sup>⑨</sup> montieren.

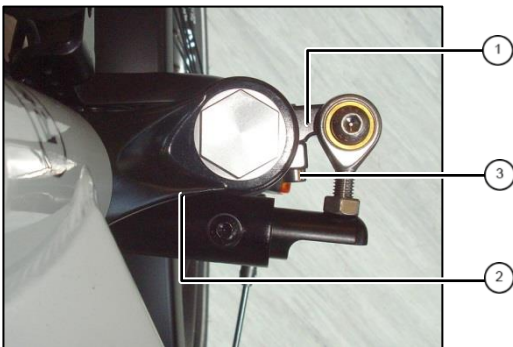


Abb. 3: Lenkhebel an Federgabel

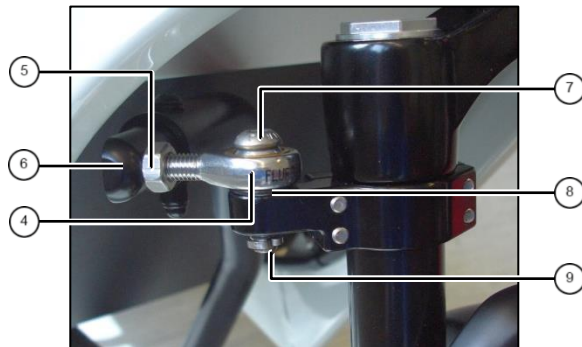


Abb. 4: vordere Befestigung

5. Gelenkblock <sup>⑩</sup> mit Schraube <sup>⑦</sup> mit Gewindekleber, Lenkungslagerdeckel <sup>⑪</sup> und Unterlegscheibe <sup>⑫</sup> von unten an Lenkarm <sup>⑬</sup> befestigen (siehe Abb. 5). **Anzugsmoment 8Nm.**
6. O-Ring <sup>⑭</sup> aufstecken und Splint <sup>⑨</sup> montieren (siehe Abb. 5).
7. Schraube <sup>⑦</sup> mit Unterlegscheibe <sup>⑫</sup> durch Gelenkblock stecken, mit Gewindekleber versehen und in hinteres Endstück <sup>⑥</sup> einschrauben (siehe Abb. 6). **Anzugsmoment 8Nm.**
8. Splint <sup>⑨</sup> montieren.

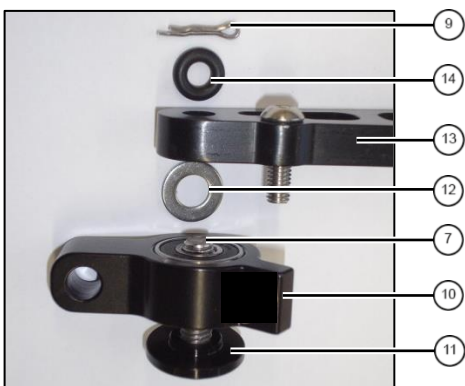


Abb. 5: Gelenkblock

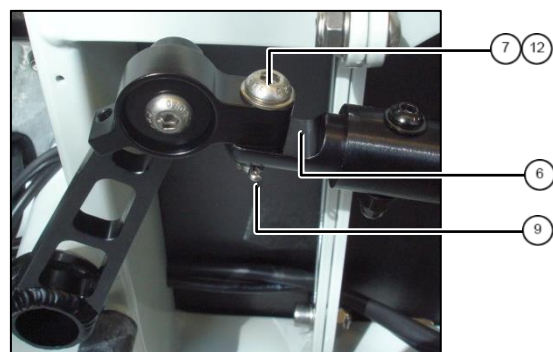


Abb. 6: hintere Befestigung

## Lenkgestänge justieren

1. Lenker nach rechts einschlagen. Dabei darf Lenkstange mit Silikonschlauch die Holzplatte berühren.
2. Lenker nach links einschlagen. Dabei darf Lenkstange mit Silikonschlauch das linke Gabelstandrohr berühren. Lenkstange darf rechtes Gabelstandrohr gerade so nicht berühren.  
Ist dies nicht der Fall, Schrauben M5x20 <sup>②</sup> etwas lösen und Lenkhebel <sup>①</sup> leicht verdrehen.  
Schrauben M5x20 wieder festziehen. **Anzugsmoment: 5Nm.**
3. Gelenkkopf <sup>④</sup> so justieren, dass er weitestgehend parallel zum Lenkhebel <sup>①</sup> steht. Gegebenenfalls Verschraubung <sup>⑩</sup> etwas lösen und Endstück entsprechend verdrehen. Verschraubung <sup>⑩</sup> wieder festziehen. **Anzugsmoment: 5Nm.**
4. Gelenkkopf mit Maulschlüssel SW10 festhalten und gleichzeitig Kontermutter <sup>⑤</sup> festziehen.

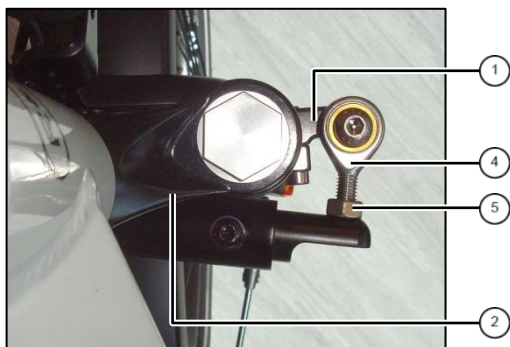


Abb. 7: vordere Befestigung

## Vorbau justieren

1. Lenkerstellung prüfen: Lenker muss rechtwinklig zum Vorderrad stehen.
2. Gegebenenfalls Vorbau-Verschraubungen etwas lösen und Vorbau verdrehen. Verschraubungen wieder festziehen. **Anzugsmoment: 8Nm.**

## Packster 40 STEERING LINKAGE KIT (VBK0196 / VBK0202)

The steering linkage kit VBK0196 fits to Packster 40 with Suntour front fork. The steering linkage kit VBK0202 fits to Packster 40 with front fork Spinner Grind OS.

### Scope of delivery

- 1x steering linkage Packster 40 incl. silicon tube (already assembled)
- 1x hinge block incl. ball bearing
- 2x linkage ends, already mounted
- 1x steering lever and clamp for Spinner OS (only at VBK0202)
- 1x steering lever and clamp for Suntour (only at VBK0196)
- 1x swivel head GARSW 8
- 1x bearing cover Load G2
- 3x bolt M8x30 ISO 7380-1 A2 with splint hole
- 2x bolt M5x20 DIN 912 A2
- 2x bolt M5x25 DIN 912 A2
- 3x splint 2,5x12mm EN ISO 1234
- 1x nut M8 DIN 934-8 A2
- 2x washer M8 DIN 125 A2
- 1x O-Ring 6x3,5
- 1x O-Ring 12x2,5

### Dismantle existing steering linkage

1. Remove splints ① and bolts ② and ③ at front and rear linkage end (see fig. 1 and 2). Remove steering linkage.



fig.1: front linkage end



fig.2: rear linkage end

Stand: 12.04.2019 15:35:00

### Mount new steering linkage

1. Mount steering lever ① with bolts M5x20 ② and M5x25 ③ at right stancion. Do not tighten bolts.
2. Push steering lever to the top and adjust it according fig. 3. Tighten bolts ③ first and then bolts ② (not visible in fig. 3). **Tightening torque: 5Nm.**
3. Turn swivel head ④ with nut ⑤ into front end ⑩ (see fig. 4). Do not tighten nut yet. Insert bolt ⑦ through swivel head and O-Ring ⑧, apply threadlock adhesive and turn bolt into steering lever. **Tightening torque: 5Nm.**
4. Install splint ⑨.

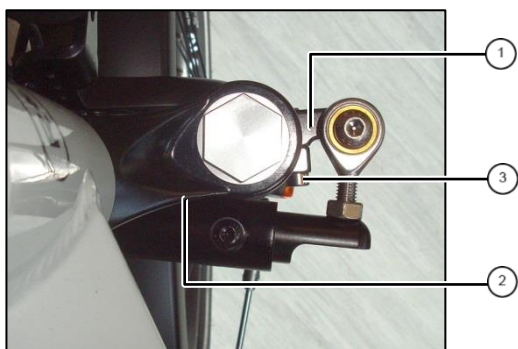


fig. 3: steering lever at front fork

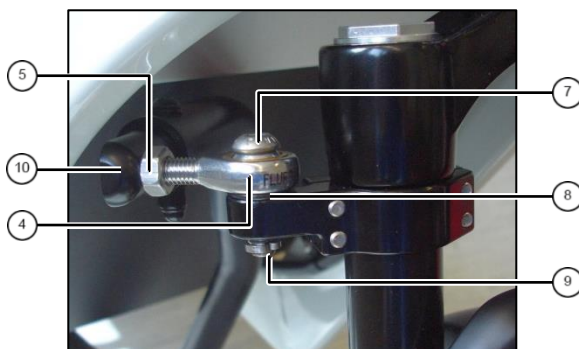


fig. 4: front linkage end

5. Install hinge block ⑩ with bolt ⑦ and threadlock adhesive, bearing cover ⑪ and washer ⑫ at steerer arm ⑬ (see fig. 5). **Tightening torque 8Nm.**
6. Stick O-Ring ⑭ on bolt and install splint ⑨ (see fig. 5).
7. Stick bolt ⑦ with washer ⑫ through hinge block. Apply threadlock adhesive and turn bolt into rear linkage end ⑩ (see fig. 6). **Tightening torque 8Nm.**
8. Install splint ⑩.

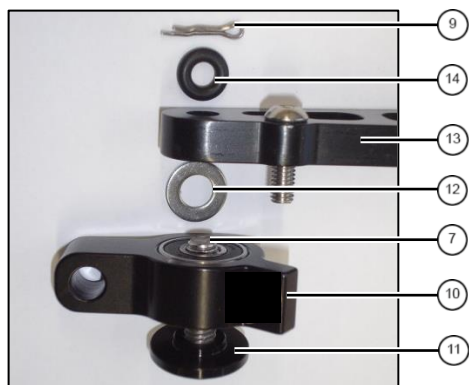


fig. 5: hinge block

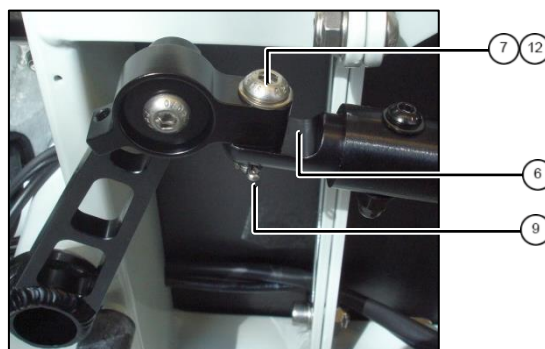


fig. 6: rear linkage end

Datei: VBK0196-P40-Ien.kgestänge-170928.docx

Stand: 12.04.2019 15:35:00

### Adjust steering linkage

1. Turn handlebar to the right. Steering linkage may touch wooden plate with its silicon tube.
2. Turn handlebar to the left. Steering linkage may touch right stancion with its silicon tube.  
If this is not the case, open bolts M5x20 <sup>②</sup> and adjust steering lever <sup>①</sup>. Retighten bolts M5x20.

**Tightening torque: 5Nm.**

3. Adjust swivel head <sup>④</sup> parallel to steering lever <sup>⑤</sup>. If necessary, loosen bolt <sup>⑩</sup> and twist front end towards steering linkage. Retighten bolt <sup>⑩</sup>. **Tightening torque: 5Nm.**
4. Hold swivel head with wrench SW10 and tighten nut <sup>⑦</sup> at the same time.

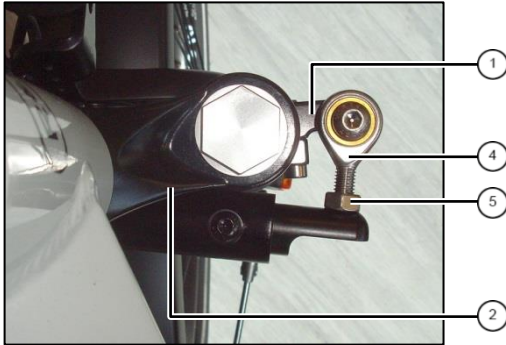


fig. 7: front linkage end

### Adjust handlebar stem

1. Check position of handlebar: handlebar shall be rectangular to front wheel.
2. Loosen bolts to adjust handlebar stem. Retighten bolts. **Tightening torque: 8Nm.**

Datei: VBK0196-P40-Ienkgestänge-170928.docx